



Equipas CERT

Preparando comunidades para lidar com desastres

Data: 01 de Fevereiro, 2008
Cod.: P02/08/A



Equipas CERT

Equipas Comunitárias de Resposta de Emergência

As equipas CERT são constituídas e treinadas para fazer o maior bem possível ao maior número de pessoas.

Com isto pretende-se que o objectivo principal das CERT seja educar e treinar os cidadãos comuns, para os preparar, e às suas famílias e residências, para enfrentar uma crise e, após um desastre, organizar equipas que possam responder às necessidades da comunidade até que estejam disponíveis os recursos de resgate e apoio necessários.

Neste documento abordamos o que é necessário, de forma breve, para criar uma equipa CERT na sua área de residência.

Este documento, desenvolvido com o apoio da AVERT, Association of Volunteer Emergency Response Teams, insere-se no esforço de criação de equipas CERT em Portugal e promover a cultura de segurança e preparação para desastres, que a RPEC procura implementar.

Um dos elementos fundamentais no desenvolvimento de equipas CERT é a cooperação com as autoridades locais (P.S.P., G.N.R., Bombeiros, Câmaras Municipais e Juntas de Freguesia, etc...), devendo as CERT trabalhar em contacto próximo com elas por forma a conhecer as verdadeiras necessidades locais e em que aspectos podem colaborar, para promover a segurança e responder durante crises de forma eficiente.

Não é recomendável o desenvolvimento de equipas CERT de forma totalmente independente ou fechada. As CERT servem as comunidades devendo por isso fazer parte delas.



Fonte: Hartwig, Georg Ludwig. *Volcanoes and Earthquakes: A popular Description in the Movements in the Earth's Crust, from 'The subterranean world'*. Londres, 1887.

Fig.1. Nesta gravura está representado o sismo e *tsunami* de Lisboa, ocorrido em 1755.

O número preciso de vítimas não é conhecido mas as estimativas apontam para cerca de 60.000.

Desastres desta magnitude, ou até superiores, podem ocorrer hoje em Portugal e devemos estar preparados para os enfrentar de forma eficiente.

As equipas CERT podem oferecer aos cidadãos uma ferramenta para enfrentar de forma mais eficaz crises que se abatam sobre a sua região.

Equipas CERT

Equipas Comunitárias de Resposta de Emergência

1A. O que é uma Equipa CERT?

De forma resumida, podemos caracterizar uma equipa CERT como um grupo de vizinhos ou colegas que pretendem estar preparados, de forma adequada, para enfrentar com êxito o impacto de um desastre de origem natural ou humana.

A melhor fonte de auxílio durante um desastre, de qualquer tipo, origem e dimensão, é a ajuda profissional garantida pelas autoridades competentes. As CERT não pretendem, nem tão pouco devem tentar, substituir estes profissionais. As equipas comunitárias devem actuar COM as autoridades e de acordo com planos de actuação bem definidos.

As CERT constituem uma reserva de voluntários que podem fornecer o auxílio e uma intervenção inicial, até que as autoridades consigam garantir o auxílio à comunidade.

A principal prioridade dos membros das CERT é a sua própria segurança e dos seus familiares próximos. Daí que a ênfase esteja em grande medida colocada na preparação individual para desastres, através do armazenamento de kits de emergência e criação de planos de emergência familiares.

No entanto as CERT podem, e devem, desempenhar um importante papel no socorro imediato após grandes desastres ou quando a continuidade de governo (nacional ou local) não está garantida, exigindo-se dos cidadãos um esforço suplementar na sua protecção e no apoio aos membros da comunidade que dele precisem.

As fórmulas de actuação e planos de activação variam de equipa para equipa e de acordo com as necessidades e vulnerabilidades da comunidade onde se inserem. Estes planos de activação e emergência são fundamentais numa CERT e devem, uma vez mais sublinhamos, ser desenvolvidos em colaboração com as autoridades locais. É aliás recomendada a criação das CERT em parceria com os responsáveis pela resposta de emergência da área, possivelmente integrando-as nos dispositivos já existentes.

A RPEC está disponível para auxiliar e enquadrar este esforço de desenvolvimento de equipas CERT em Portugal e no estrangeiro através dos nossos membros e organizações a nós filiadas.

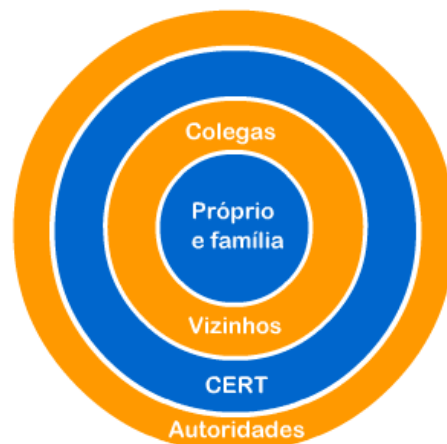


Fig. 2. Os vários níveis da resposta e das responsabilidades em caso de desastre, começando nas medidas de auto-protecção e terminando no auxílio profissional prestado pelas autoridades competentes.

Equipas CERT

Equipas Comunitárias de Resposta de Emergência

1. Quais os passos a tomar?

Existem vários passos necessários para criar e manter uma equipa CERT, assim como são várias as suas missões e as funções que podem ser desempenhadas pelos cidadãos que nelas estão integrados ou as pretendem iniciar.

- A) Frequentar cursos de primeiros-socorros e de assistência de emergência e outros que possam aumentar as suas capacidades para enfrentar um desastre. Estes cursos são disponibilizados em diversos locais por todo o país.
- B) Crie o seu plano de emergência familiar, construa o seu kit de emergência (ver documento da RPEC 'Kits de Emergência' disponível no site RPEC) e pratique os planos de evacuação, assegurando-se de que todos os membros do agregado familiar têm conhecimento do plano e procedimentos definidos.
- C) Se já existe uma equipa CERT na sua zona, junte-se a ela e participe activamente.
- D) Se está a organizar uma equipa CERT então:
 - i) Reúna 5 vizinhos que possam constituir a liderança da CERT. De preferência seleccione indivíduos com formação em áreas relevantes. Escreva os estatutos da equipa;
 - ii) Reúna e garanta a formação a 25 membros da sua comunidade para completar o efectivo da equipa;
 - iii) Marque reuniões de formação e treino prático mensalmente ou mais frequentemente. Coordene as actividades de formação com as autoridades locais;
 - iv) Desenvolva Procedimentos Operacionais escritos e que se adaptem a diferentes situações. Elabore um plano de emergência para a CERT. Quando a equipa CERT trabalha com as autoridades locais, os planos de emergência devem ser desenvolvidos em coordenação com as entidades responsáveis pela resposta de emergência;
 - v) Convide membros da sua comunidade a dar palestras sobre temas relevantes para as equipas. Não se esqueça de convidar as entidades de resposta e planeamento de emergência locais. Organize também sessões abertas ao público e nos estabelecimentos de ensino locais.
 - vi) Mantenha a informação referente a contactos de todos os membros da equipa e entidades relevantes. Não se esqueça, no entanto de planear para contingências, nomeadamente quebra de comunicações e energia.
 - vii) Mapeie a área de acção da sua equipa, recorrendo a sistemas de informação geográfica. Garanta que os seus membros os sabem utilizar. Faça cópias impressas de todos os mapas para garantir que os pode utilizar mesmo quando os computadores não estão disponíveis (corte de energia prolongado, por exemplo);
- E) Promova acções junto da sua comunidade que, mesmo quando não directamente associadas à resposta de emergência, ajudem a fortalecer os laços entre vizinhos e o sentido de comunidade.

É recomendada a existência de uma equipa com 20 elementos por cada 60 residências. A formação contínua é essencial para manter os membros motivados e preparados.



Rede Portuguesa de Emergência Comunitária

Nome: Kits de Emergência
Data: 01 de Janeiro, 2008
Cod.: P02/08/A

Equipas CERT

Equipas Comunitárias de Resposta de Emergência

2. Funções dos membros de equipas CERT

A formação e certificação são essenciais para levar a cabo as missões aqui descritas. As posições aqui propostas servem para ilustrar um possível sistema de comando para uma equipa CERT, baseada no sistema ICS, Incident Command System:

A. Chefe de Equipa CERT:

1. Antes de um desastre:

- Manter registos das actividades de formação e membros da equipa;
- Elaborar, em colaboração com os restantes responsáveis pela CERT e autoridades locais, um plano de emergência para a equipa;
- Procurar formação avançada e promover exercícios 'de mesa' ou de pequena escala;
- Assegurar a manutenção de um conjunto de mantimentos e instrumentos em local seguro (cache);
- Marcar reuniões regulares com os membros e assegurar que estes se mantêm motivados. A falta de situações reais pode criar uma falsa sensação de segurança e uma quebra na determinação e envolvimento dos membros e comunidade;
- Incentivar os membros a manterem o seu nível de preparação;
- Promover o rastreio local de recursos para utilização após um desastre;
- Assegurar o mapeamento eficiente da comunidade pela equipa.

2. Durante uma situação de emergência:

- Implementar o plano de resposta de emergência da equipa, a partir do posto de comando da mesma;
- Realizar avaliação de danos inicial;
- Listar todos os membros que compareceram nos locais pré-determinados no plano de emergência e distribuir as missões, turnos e localizações de trabalho;
- Receber e avaliar todos os relatórios de campo;
- Listar recursos disponíveis, iniciar um 'quadro de situação' e estabelecer contacto com comandos operacionais de outras entidades, nomeadamente das autoridades oficiais, recebendo delas instruções sobre as prioridades a que a CERT deve acorrer;
- Atribuir as missões necessárias ao pessoal, de acordo com as suas habilitações, incluindo SAR (Busca e Salvamento), Supressão de Incêndios, Assistência de emergência e logística, de acordo com o estabelecido e de preferência e quando possível em coordenação com as autoridades;
- Garantir a existência de água, alimentos, abrigo e tempos de descanso para todos os membros da equipa. É possível que em diversas situações as famílias dos membros das equipas estejam também a necessitar de auxílio ou de apoio. O líder da CERT deve ter esse factor em conta.



Rede Portuguesa de Emergência Comunitária

Nome: Kits de Emergência
Data: 01 de Janeiro, 2008
Cod.: P02/08/A

Equipas CERT

Equipas Comunitárias de Resposta de Emergência

2. Funções dos membros de equipas CERT

As posições aqui propostas servem para ilustrar um possível sistema de comando para uma equipa CERT, baseada no sistema ICS, Incident Command System:

B. Coordenador de Logística:

1. Antes de um desastre:

- Assistir o Chefe de Equipa CERT a desenvolver o plano de emergência da equipa;
- Elaborar lista de equipamentos e mantimentos necessários para colocar em prática o plano de emergência ;
- Localizar local para servir como local de armazenagem para a equipa (cache) que seja seguro e acessível, afastado de potenciais perigos, como áreas de cheia, por exemplo;
- Promover, com aprovação da direcção de equipa, campanhas de angariação de fundos para fornecer o 'cache' ou armazém da CERT com os itens necessários;
- Desenvolver e manter sistema de inventário para monitorizar os abastecimentos;
- Nomear membros de ligação com autoridades locais e entidades relevantes em situações de emergência, em coordenação e reportando ao Coordenador CERT.

2. Durante uma situação de emergência:

- Abrir o armazém da equipa e implementar uma 'staging area' ou área de reunião;
- Listar membros e voluntários que se apresentam na área de reunião, incluindo o estado em que encontram e sua utilidade, dentro do plano de emergência da equipa;
- Estabelecer contacto com membros e outros postos de comando (EOC);
- Elaborar quadro de turnos e mobilização de recursos (humanos e materiais);
- Mobilizar recursos do 'cache' da equipa;
- Assegurar a rastreabilidade de todos os recursos mobilizados;
- Garantir a existência de água, alimentos, abrigo e tempos de descanso para todos os membros da equipa, voluntários e desalojados, dentro da área de serviço, de acordo com indicações do Chefe de Equipa CERT.



Rede Portuguesa de Emergência Comunitária

Nome: Kits de Emergência
Data: 01 de Janeiro, 2008
Cod.: P02/08/A

Equipas CERT

Equipas Comunitárias de Resposta de Emergência

2. Funções dos membros de equipas CERT

As posições aqui propostas servem para ilustrar um possível sistema de comando para uma equipa CERT, baseada no sistema ICS, Incident Command System:

C. Coordenador Médico:

Nota: O posto de Coordenador Médico deve ser atribuída, sem exceção, a um profissional de saúde habilitado. Na ausência deste não deve ser atribuída esta posição, devido à especificidade das suas funções.

1. Antes de um desastre:

- Assistir o Chefe de Equipa e Coordenador de Logística a desenvolver o plano de emergência da equipa, incluindo designação de itens necessários para armazenamento;
- Desenvolver ou obter documentação necessária, incluindo formulários e etiquetas de triagem, entre outras ;
- Identificar capacidades da equipa no domínio da assistência de emergência e promover a formação dos membros de forma a colmatar possíveis falhas;
- Localizar áreas para assistência de emergência e morgue (em colaboração com as autoridades).

2. Durante uma situação de emergência:

- Operacionalizar áreas de triagem, tratamento e morgue;
- Obter os recursos e abastecimentos médicos do Coordenador de Logística;
- Estabelecer contacto com membros e outros postos de comando (EOC);
- Assegurar que todos os procedimentos são realizados de acordo com os protocolos adequados.
- Informar o Chefe de Equipa CERT para ameaças emergentes, nomeadamente de doença ou outras ameaças que possam afectar os membros da equipa, voluntários ou populações.



Rede Portuguesa de Emergência Comunitária

Nome: Kits de Emergência
Data: 01 de Janeiro, 2008
Cod.: P02/08/A

Equipas CERT

Equipas Comunitárias de Resposta de Emergência

2. Funções dos membros de equipas CERT

As posições aqui propostas servem para ilustrar um possível sistema de comando para uma equipa CERT, baseada no sistema ICS, Incident Command System:

D. Coordenador de Busca e Salvamento:

Nota: O posto de Coordenador de Busca e Salvamento deve ser atribuída, sem excepção a um elemento habilitado.

1. Antes de um desastre:

- Assistir o Chefe de Equipa e Coordenador de Logística a desenvolver o plano de emergência da equipa, incluindo na definição de rotas de evacuação da área;
- Desenvolver ou obter documentação necessária, incluindo formulários, mapas actualizados, formulários de avaliação de danos, etc...;
- Identificar capacidades da equipa no domínio da Busca e Salvamento e promover a formação dos membros de forma a colmatar possíveis falhas;
- Localizar áreas que apresentem perigos significativos para a comunidade, assegurando o seu mapeamento nos mapas oficiais da equipa, bem como identificar vulnerabilidades na sua comunidade (a RPEC oferece apoio neste domínio).

2. Durante uma situação de emergência:

- Definir grelhas de busca e atribuir prioridades a cada secção;
- Obter os recursos e abastecimentos de primeiros-socorros e para busca e salvamento do Coordenador de Logística;
- Designar membros (de preferência de acordo com os planos de emergência) para equipas de busca, triagem e segurança e recursos necessários para cada, incluindo documentação;
- Assegurar a marcação de forma uniformizada dos locais onde foram efectuadas buscas e seu mapeamento, mesmo que rudimentar;
- Garantir que todos os membros da equipa e voluntários seguem as normas de segurança necessárias.



Rede Portuguesa de Emergência Comunitária

Nome: Kits de Emergência
Data: 01 de Janeiro, 2008
Cod.: P02/08/A

Equipas CERT

Equipas Comunitárias de Resposta de Emergência

2. Funções dos membros de equipas CERT

As posições aqui propostas servem para ilustrar um possível sistema de comando para uma equipa CERT, baseada no sistema ICS, Incident Command System:

D. Coordenador de Supressão de Fogo:

Nota: O posto de Coordenador de Supressão de Fogo deve ser atribuída, sem excepção a um elemento habilitado.

1. Antes de um desastre:

- Assistir o Chefe de Equipa e Coordenador de Logística a desenvolver o plano de emergência da equipa, incluindo na definição de equipamento necessário;
- Desenvolver ou obter documentação necessária, incluindo formulários, mapas actualizados, etc...;
- Identificar capacidades da equipa no domínio da Supressão de Fogo e promover a formação dos membros de forma a colmatar possíveis falhas;
- Localizar áreas que apresentem perigos significativos para a comunidade, no domínio do fogo e assegurar o seu mapeamento nos mapas oficiais da equipa.

2. Durante uma situação de emergência:

- Definir grelhas de busca e atribuir prioridades nas actividades de Supressão de Fogo;
- Obter extintores e outro equipamento de Supressão de Fogo, nomeadamente de protecção individual para as equipas, do Coordenador de Logística;
- Designar membros (de preferência de acordo com os planos de emergência) para equipas de Supressão de Fogo e recursos necessários para cada, incluindo documentação;
- Assegurar a marcação dos locais onde foram efectuadas buscas em paralelo com actividades de Supressão de Fogo e seu mapeamento, mesmo que rudimentar, comunicando os mesmos ao Coordenador de Busca e Salvamento;
- Garantir que todos os membros da equipa e voluntários seguem as normas de segurança necessárias.



Rede Portuguesa de Emergência Comunitária

Nome: Kits de Emergência
Data: 01 de Janeiro, 2008
Cod.: P02/08/A

Equipas CERT

Equipas Comunitárias de Resposta de Emergência

2. Funções dos membros de equipas CERT

As posições aqui propostas servem para ilustrar um possível sistema de comando para uma equipa CERT, baseada no sistema ICS, Incident Command System:

E. Pessoal de Comando (opcional):

Nota: O pessoal de Comando do ICS responde directamente ao Chefe de Equipa CERT, que tem as funções de Comandante de Incidente (IC) ao nível da CERT.

1. Coordenador de Informação:

- Estabelecer o contacto com as populações e eventuais órgãos de comunicação social, actuando como o porta-voz da Equipa CERT durante uma crise. É de sublinhar que em desastres de grande magnitude, como sismos por exemplo, as autoridades podem não estar presentes na zona e as comunicações serem impossíveis, restando à CERT a função de acalmar e informar a população (já que a CERT pode ser a única entidade que mantém algum nível de organização na área);
- Recolher a informação dada pelos vários coordenadores e membros da equipa, fontes externas e autoridades elaborando relatórios que são enviados ao IC
- Pode actuar como 'liaison' junto de outras entidades, mantendo o contacto com estas em colaboração com o Coordenador de Logística;

2. Coordenador de Segurança:

- Garante a segurança das operações;
- Monitoriza as condições de segurança, em colaboração com os restantes membros da coordenação;
- Desenvolve medidas para garantir a segurança das operações;
- Assegura a segurança do 'cache', áreas de reunião e operacionais, nomeadamente dos locais de aprovisionamento de recursos e colunas de transporte.

Nota: Quando nos referimos a segurança estamos a referir ao bom acondicionamento dos recursos, medidas de segurança pessoal e afins, ainda que em determinadas condições foram documentados tumultos e saques em áreas atingidas por grandes desastres onde a autoridade não está presente, devendo as equipas CERT estar prevenidas e preparadas para lidar com essas situações.

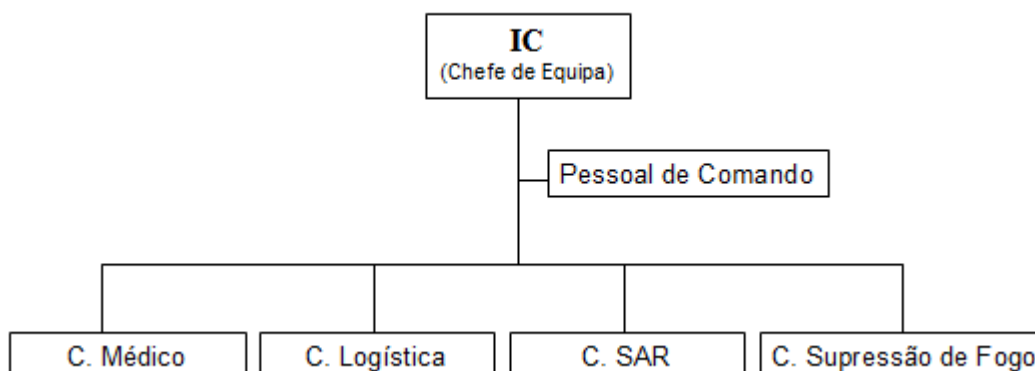
Equipas CERT

Equipas Comunitárias de Resposta de Emergência

2. Funções dos membros de equipas CERT

As posições aqui propostas servem para ilustrar um possível sistema de comando para uma equipa CERT, baseada no sistema ICS, Incident Command System:

F. Esquema possível de organização dentro do sistema ICS:



Uma das vantagens do ICS está no facto de ser adaptável e 'escalável' podendo ser aumentado ou reduzido de acordo com as necessidades mantendo, no entanto, sempre um número reduzido (optimamente entre 5 e 7) de elementos a reportar a um único coordenador, por cada secção.

Em documento posterior a temática do ICS será abordada em maior profundidade pela RPEC e como este útil sistema pode ser adaptado às CERT.



Rede Portuguesa de Emergência Comunitária

Nome: Kits de Emergência
Data: 01 de Janeiro, 2008
Cod.: P02/08/A

Equipas CERT

Equipas Comunitárias de Resposta de Emergência

3. Definições

A RPEC tem como um dos seus objectivos a standardização dos procedimentos e nomenclatura empregue pelas equipas CERT em Portugal que sejam criadas dentro da Rede. Muita da nomenclatura utilizada e procedimentos são adoptados das CERT americanas, altamente experientes e testadas ao longo dos anos.

Assim, em certos casos, algumas siglas e mesmo nomes de determinados procedimentos ou formas de organização são utilizadas na sua forma inglesa, sendo disponibilizada uma tradução para o português.

- EOC : Emergency Operations Center, (Centro de Operações de Emergência)
- CERT: Community Emergency Response Teams, sendo designadas alternativamente em português, pela RPEC como ECRE, Equipas Comunitárias de Resposta de Emergência
- ICS: Incident Command System (Sistema de Comando de Incidente)
- Cache: Designação dada ao armazém ou abastecimentos armazenados
- Staging Area: Área de Reunião (utilizada nas duas formas pela RPEC)
- SitRep: Relatório de Situação (utilizado frequentemente por agências de emergência por todo o mundo, incluindo em Portugal)
- GIS / SIG: Geographic Information System / Sistema de Informação Geográfico
- SAR: Busca e Salvamento (Search & Rescue)
- USAR: Busca e Salvamento urbanas (Urban Search & Rescue)
- IC: Incident Commander: Dentro do ICS, o responsável pelas operações sendo no caso das CERT, o Chefe de Equipa



Rede Portuguesa de Emergência Comunitária

Nome: Kits de Emergência
Data: 01 de Janeiro, 2008
Cod.: P02/08/A

Equipas CERT

Equipas Comunitárias de Resposta de Emergência

Como ler os documentos da RPEC?

A documentação apresentada pela RPEC, incluindo o presente 'Equipas CERT' devem ser entendidos como contributos para a documentação existente em diversos idiomas sobre esta matéria, indo dela retirar exemplos e informação, adaptando-a à realidade portuguesa. Neste caso, foi utilizada documentação oficial da FEMA e também elementos fornecidos pela AVERT.

Nunca pretende a RPEC substituir a informação prestada pelas autoridades nacionais, recomendando a Rede que a documentação oficial seja consultada e comparada com a distribuída pela Rede Portuguesa de Emergência Comunitária. Não se esqueça ainda de seguir todas as instruções fornecidas pelas autoridades durante uma crise, o cumprimento dessas instruções pode salvar-lhe a vida e aos seus familiares.

Cada documento possui um código de identificação, e cada secção é numerada, para facilitar a sua leitura e utilização.

Em caso de dúvidas não hesite em contactar-nos e procurar esclarecimentos. Não se esqueça que a força de uma comunidade está na relação de confiança e conhecimento mútuo existente entre os seus membros. Promova o debate das questões associadas à segurança e o desenvolvimento de equipas comunitárias de emergência na sua zona de residência, procurando o apoio da RPEC e autoridades locais.

A melhor operação de resgate é a prevenção!

Rede Portuguesa de Emergência Comunitária
<http://rpec-cert.info>



Rede Portuguesa de Emergência Comunitária

Nome: Kits de Emergência
Data: 01 de Janeiro, 2008
Cod.: P02/08/A

Equipas CERT

Equipas Comunitárias de Resposta de Emergência

Software RPEC de apoio:

Está disponível, um complemento informativo a este documento, em forma de software educativo RPEC.

O software pode ser obtido gratuitamente no site da RPEC, em <http://rpec-cert.info>

Nele pode encontrar um resumo de parte dos conteúdos aqui apresentados (Introdução, 1A e 1) e um questionário de consolidação de conhecimentos.

Para correr o software 'RPEC: Equipas CERT' precisa do sistema operativo Windows, estando testado com sucesso para as versões Windows XP e Windows Vista (para o qual foi desenhado).

A melhor operação de resgate é a prevenção!

Rede Portuguesa de Emergência Comunitária
<http://rpec-cert.info>